

**IL-MANWAL DWAR
X'GHANDEK TAGHMEL
BIEX TAHDDEM
GHAL RASEK F'MALTA**



GEMMA
know, plan, act.



WERREJ

Introduzzjoni	3
Kif tibda negozju għal rasek?	9
Meta timpjega lil xi hadd fin-negozju tiegħek.....	13
Il-Kontribuzzjonijiet tas-Sigurtà Soċjali	14
It-Taxxa fuq id-Dħul	16
L-Iskema Micro Invest.....	18

INTRODUZZJONI

Qed taħseb biex taħdem għal rasek? Jew inti diġà taħdem għal rasek iżda m'intix ċert jekk intix qed tissodisfa l-obbligi regolatorji meħtieġa li xogħol għal rasek iġib miegħu? Dan il-manwal ta' GEMMA huwa mfassal biex jipprovdu l-għarfien meħtieġ għall-mistoqsijiet li għandek bżonn tistaqsi iżda li għalihom ma għandek l-ebda twegiba.

Hemm ħafna raġunijiet għaliex tista' tiddeċiedi li tibda taħdem għal rasek. Waħda minnhom hija li meta taħdem għal rasek ikollok opportunità aħjar biex tagħmel gwadann mill-għarfien, il-ħiliet u l-kompetenzi tiegħek milli kieku tkun f'impjieg bil-paga. Madankollu, il-fatt li persuna taħdem għal rasha fih l-iżvantaġġi tiegħu wkoll. Wieħed

minnhom, pereżempju, huwa li ma tkunx kopert biżżejjed għal saħħtek jekk ma tkunx għamilt assigurazzjoni aktar għalja biex tkopri telf ta' negozju f'każ li timrad.

X'inhi d-differenza bejn persuna li taħdem għal rasha u ħaddiem impjegat?

It-tabella ta' hawn taħt tippreżenta d-differenzi ewlenin:

	Min jaħdem għal rasu	Impjegat
Kontribuzzjonijiet tas-Sigurtà Soċjali	15% tad-dħul għal dħul massimu pensjonabbli – kif ġej fuq is-sena bażi 2020: Imwieved fl-1961 jew qabel: €19,017 Imwieved fl-1962 jew wara: €24,986	10% tal-paga bażika gross għal dħul massimu pensjonabbli – kif ġej fuq is-sena bażi 2020: Imwieved fl-1961 jew qabel: €19,017 Imwieved fl-1962 jew wara: €24,986
Bonusijiet Annwali Statutorji	Ma tirċevihomx.	Tirċevihom f'Marzu, Ġunju, Settembru u Diċembru.

Min jaħdem għal rasu

Qgħad

Tkun eliġibbli għall-benefiċċji tal-qgħad u l-krediti biex tkopri xi Kontribuzzjonijiet tas-Sigurtà Soċjali neqsin għall-perijodu li tkun qiegħed. Tkun eliġibbli wkoll għall-benefiċċji tal-qgħad sa sitt xhur. Jekk tkun għadek qiegħed fi tmiem il-perijodu ta' sitt xhur, il-gvern jikkredita n-nuqqas fil-ħlas tal-Kontribuzzjonijiet tas-Sigurtà Soċjali tiegħek sakemm tibqa' tirreġistra.

Biex tkun eliġibbli għall-benefiċċju tal-qgħad irid ikollok minimu ta' 50 Kontribuzzjoni tas-Sigurtà Soċjali b' medja annwali ta' 20 Kontribuzzjoni fl-aħħar sentejn qabel ma tissottometti t-talba tiegħek.

Tista' tikkwalifika għal assistenza mhux kontributorja għall-qgħad. Dan ikun sugġett għal test tal-kapital, tad-dħul u tar-residenza.

Impjegat

Tkun eliġibbli għall-benefiċċji tal-qgħad u l-krediti biex tkopri xi Kontribuzzjonijiet tas-Sigurtà Soċjali neqsin għall-perijodu li tkun qiegħed. Tkun eliġibbli wkoll għall-benefiċċji tal-qgħad sa sitt xhur. Jekk tkun għadek qiegħed fi tmiem il-perijodu ta' sitt xhur, il-gvern jikkredita n-nuqqas fil-ħlas tal-Kontribuzzjonijiet tas-Sigurtà Soċjali tiegħek.



Regoli tax-xogħol

Dawn ikunu stabbiliti mil-livell ta' dħul li inti tiddeciedi li taqla' u jiddependu min-natura tax-xogħol.

Ikunu stabbiliti minn min iħaddmek.

Dħul

Ma jkunx konsistenti. Jista' jkollok perijodi fejn id-dħul ikun tajjeb, u oħrajn fejn ma jkunx. Ma jkollokx dħul garantit.

Il-paga tkun garantita u mħallsa kull xahar.

Leave għall-vaganzi

Xejn. Dan ikun "waqfien mill-ħin tax-xogħol" li matulu ma jkollokx dħul – għalhekk ikollok bżonn tikkalkula kemm-il ġurnata normalment tieħu bħala vaganza u tinkludi l-ispiża fir-rata ta' ħlas tiegħek.

Stabbilit bil-liġi.

Xibka ta' sigurtà

Għandek xi djun xi tħallas? Jekk iva, għandek biżżejjed flus imġemmgħa biex jgħinuk tibqa' għaddej matul perijodi kajmana meta ma tkunx qed taqla' biżżejjed biex tissodisfa l-impenji marbutin mad-dejn?

Ikollok bżonn ammont ta' flus maħżuna għal meta tinqala' xi ħaġa, li jippermettulek tlaħħaq ma' spejjeż eċċezzjonali mingħajr ma jkollok għalfejn tiekol minn dak li tkun faddalt jew bla ma żżid id-dejn.

Avvenimenti importanti fil-ħajja

Qed tippjana biex tizzewweġ jew li iġġibu tarbija? Hsibt jekk dan hux żmien tajjeb biex tiftaħ għal rasek? Meta tqis kemm qed taqla' bħalissa, huwa żmien tajjeb biex iġġibu tarbija?

Trid tippjana fil-limiti tal-paga / salarju li int, u possibilment il-partner tiegħek, qed taqilgħu jew tistennew li tkunu qed taqilgħu fil-futur, bħal xi promozzjoni.

Min jaħdem għal rasu

Impjegat

Xogħol ma' kollegi

Għall-ewwel x'aktarx li se tkun waħdek. Taħseb li se timmissja l-ambjent li fih taħdem mal-kollegi tiegħek?

Għalkemm dan jiddependi mix-xogħol li jkun, jekk qed taħdem f'impriza, anki jekk mikro, hemm xogħol relatat ma' attività soċjali li jista' jhalli impatt pożittiv fuq il-ħajja personali tiegħek.

Sick Leave

Xejn. Dan huwa "waqfien mill-ħin tax-xogħol" li matulu tista' ma jkollokx dħul. Għalhekk trid tikkalkula kemm-il ġurnata xogħol tista' titlef minħabba xi influwenza jew raġunijiet oħra ta' saħħa, u tinkludi din l-ispiza fir-rata ta' ħlas tiegħek.

Stabbilit bil-liġi.

Numru ta' kljenti / persuni li jhaddmu

Diversi.

Normalment ikun wieħed – għalkemm xogħol atipiku (i.e. 40 siegħa xogħol ma' aktar minn employer wieħed) qed jizdied.

Riskju

Tkun trid terfgħu int.

Dan jerfgħu min iħaddmek.

VAT

Tkun trid tħallas il-VAT.

Mhux applikabbli.

Amministrazzjoni

Ikollok bżonn tkun taf kif jaħdmu l-VAT, it-Taxxa fuq id-Dħul, it-Taxxa Provvizorja, il-Kontribuzzjonijiet tas-Sigurtà Soċjali, eċċ. Inkella tkun trid tqabba accountant.

Limitata għad-dikjarazzjoni tat-Taxxa fuq id-Dħul tiegħek. It-tnaqqis tal-FSS u l-Kontribuzzjonijiet tas-Sigurtà Soċjali jitnaqqsu awtomatikament mill-paga / salarju gross tiegħek minn min iħaddmek.

Immaniġġar tal-ħlas tal-VAT

Il-fattura li toħroġ tkun trid tinkludi pagament ta' 18% għall-VAT. Dan mhuwiex parti mid-dħul li tiġġenera int. Importanti li dawn it-18% jitwarrbu – preferibbilment f'kont bankarju separat – u jintużaw biss viex tiftallas il-VAT. Jekk tuża dawn it-18% għat-tkabbir tan-negozju tiegħek jew għall-użu personali, u jinzerta jiġi perijodu meta d-dħul ikun baxx u ma tkunx tistax tlaħħaq mal-ħlasijiet tal-VAT tiegħek, ħajtek malajr tista' tikkomplika ruħha. Ħlasijiet magħmulin tard jeħlu mgħax bir-rata komposta ta' 1% fix-xahar. Barra minn hekk, tista' tkun suġġett għal audit mid-Dipartiment tal-VAT u tircievi stima ex officio, inkluż multi. Aghar minn hekk, tista' wkoll teħel il-ħabs.



GEMMA
know, plan, act.

Min jaħdem għal rasu

Tnaqqis għall-ispejjeż

Hemm spejjeż relatati man-negozju li jistgħu jitnaqqsu għall-finijiet tat-taxxa. Jekk ma tkunx taf ir-regoli rilevanti, u tnaqqas spejjeż li ma jkollukx dritt għalihom, tista' tkun sugġett għal multi jekk isir audit tad-dikjarazzjonijiet tiegħek mid-Dipartiment tat-Taxxa. Biex tkun ċert, l-aħjar haġa tkun li tqabbaad accountant.

Impjegat

It-tnaqqis huwa limitat għal dawk skont il-Liġi tat-Taxxa fuq id-Dħul, bħal spejjeż konnessi mat-trasport tal-iskola. Tista' tkun eliġibbli wkoll għal krediti ta' taxxa, bħall-kreditu ta' 25% (sa massimu ta' kontribuzzjoni mħallsa ta' €2,000) dwar pensjoni privata personali u / jew pensjoni għal irtirar volontarju mix-xogħol.

KIF TIBDA NEGOZJU GHAL RASEK?

Jekk tiddeċiedi li tiftaħ għal rasek f'Malta, tkun trid tapplika mad-dipartimenti kkonċernati biex tirreġistra.

Jobs Plus

Qabelxejn, trid tirreġistra ma' Jobs Plus (qabel magħrufa bħala ETC) bħala persuna li taħdem għal rasek full-time jew part-time, skont id-daqs tan-negozju tiegħek. Faċli biex tirreġistrazzjoni ma' Jobs Plus. Kulma trid tagħmel hu li tagħfas fuq din il-link **formola tal-Jobs Plus** u tipprintja l-formola. Wara dan, tista' tibgħatha fuq **hriu.jobsplus@gov.mt** jew fl-indirizz li jidher fuq l-istess formola.

VAT (Taxxa fuq il-Valur Miżjud)

L-attività ta' negozju għandha tiġi rreġistrata mad-Dipartiment tal-VAT. Dan jista' jsir faċilment minn din il-link: **formola għar-reġistrazzjoni tal-VAT**. Meta tirreġistra tkun trid tipprezenta



kopja tal-karta tal-identità (ID). Qabel tibda r-reġistrazzjoni kun żgur li tiċċekkja intix eżentat mill-VAT. Barra minn hekk, jekk il-bejgħ tiegħek fis-sena se jkun inqas minn €20,000, inti tikkwalifika bħala eżentat mill-VAT taħt l-Artikolu 11 u mhux taħt l-Artikolu 10, u tkun trid tirreġistra bħala tali.

Artikolu 11

Jekk inti persuna li l-bejgħ tagħha huwa **taħt** il-limitu tad-dhul stabbilit ta' **€20,000** għat-tip ta' attività tan-negozju tiegħek, allura tista' tirreġistra taħt l-**Artikolu 11** tal-Att dwar it-Taxxa fuq il-Valur Miżjud u hekk tkun eżentat milli tiċċarġja l-VAT meta tipprovdi prodotti jew servizzi taxxabbli.

Bħala persuna reġistrata taħt l-Artikolu 11, inti ma tkunx tista' titlob it-tnaqqis ta' xi VAT li tkun ħallast fl-attività ekonomika tiegħek. In-numru ta' identifikazzjoni tiegħek se jkun mingħajr il-prefiss "MT". Ladarba tirreġistra taħt l-Artikolu 11, tkun tista' tibqa' reġistrat hekk sakemm il-bejgħ tiegħek **ma jaqbiżx** l-€20,000.

Għalkemm tkun reġistrat taħt l-Artikolu 11, tkun trid toħroġ riċevuta fiskali jew invoice tat-taxxa fuq il-provvisti kollha magħmula minnek u tissottometti dikjarazzjoni fl-aħħar ta' kull sena kalendarja sal-**15 ta' Marzu** tas-sena ta' wara.

Artikolu 10

Jekk tagħżel li tirreġistra taħt l-Artikolu 10, tkun trid tiċċarġja l-VAT meta tipprovdi prodotti jew servizzi taxxabbli. Tkun tista' wkoll titlob lura tnaqqis tat-taxxa li tkun ħallast fuq ix-xiri u l-ispejjeż tan-negozju. In-numru ta' identifikazzjoni tal-VAT tiegħek ikun jibda bil-prefiss "MT".

Madankollu, jekk tkun reġistrat taħt l-Artikolu 10, ma tkunx tista' tibdel ir-reġistrazzjoni għal waħda taħt l-Artikolu

11 matul l-ewwel 36 xahar kalendarju sħiħ mid-data li tkun irreġistrat. Ma tkunx tista' tibdel it-tip ta' reġistrazzjoni lanqas jekk il-bejgħ tiegħek fis-sena jkun jeċċedi l-limitu ta' €17,000.

Taħt l-Artikolu 10 tkun trid toħroġ riċevuta fiskali jew invoice tat-taxxa fuq il-provvisti (oġġetti jew servizzi) kollha li tagħmel, u tissottometti d-dikjarazzjoni tal-VAT tiegħek għal perijodu ta' taxxa ta' tliet xhur sa mhux aktar tard minn sitt ġimgħat minn meta jeskadi l-perijodu tat-taxxa jew kif jista' jidhirlu l-Kummissarju tal-VAT.

Ftakar li żżomm l-irċevuti u l-invoices kollha tal-ispejjeż li tagħmel fin-negozju tiegħek għal mill-inqas 10 snin. Ir-rekords iridu jinżammu b'mod xieraq u jkunu disponibbli l-hin kollu f'każ li d-Dipartiment jitlobhom.

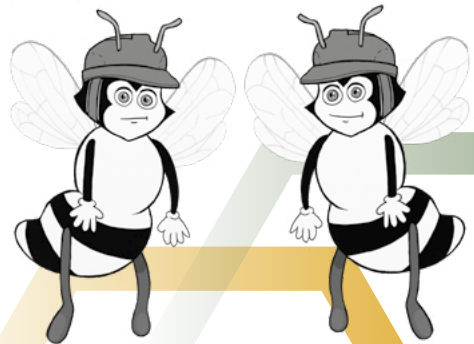
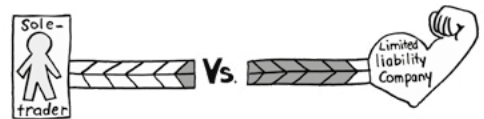
Ladarba tissottometti formola tal-VAT, fi ftit jiem inti se tirċievi ċ-ċertifikat tal-VAT li jkun jinkludi n-numru tal-VAT u l-indirizz irreġistrat tiegħek. Wara dan, tkun tista' tordna l-ktieb tal-irċevuti tal-VAT online minn din il-link: **Ordna l-kotba tal-VAT** u tagħżel biex jew tirċievi l-kotba fl-indirizz li tagħżel int jew tiġborhom int stess minn MaltaPost fil-Marsa.

Meta tiftaħ għal rasek inti tista' topera jew waħdek jew bħala kumpanija b'responsabbiltà limitata. Meta tiġi biex tiddeċiedi x'forma se tagħti lin-negozju tiegħek, żomm f'moħħok dan li ġej:

- Biex tibda topera għal rasek, l-ispejjeż ta' formazzjoni inizjali involuti mhumiex kbar. Il-VAT, is-Sigurtà Soċjali, it-Taxxa fuq id-Dhul u obbligi regolatorji oħra jirrikjedu ċertu livell ta' kumplessità. Anke jekk għandek ċertu għarfien ta' kif jinsammu l-kotba, ĠEMMA tteġġeg ħafna li tqabbad accountant jew ditta ta' accountants biex iżommulek il-kotba tan-negozju huma u jagħtuk pariri finanzjarji. Żomm f'moħħok li l-leġislazzjoni tinbidel ta' spiss, u l-probabbiltà hi li mhux se jirnexxilek iżżomm ruġek aġġornat bil-bidliet kollha li jseħħu. Dan huwa piż amministrattiv li jirrikjedi ċerta attenzjoni u dettalji, u jista' jaljenak mir-raġuni nnifisha li għaliha tkun ftaħ għal rasek, jiġifieri li tibni negozju. Żbalji li wieħed jista' jagħmel biex jikkonforma ruġu ma' obbligi regolatorji għandhom prezz għoli – mhux biss f'termini ta' flus iżda wkoll f'dik li tissegħaj opportunity cost –

għax minħabba fihom ikollok bżonn tħabbat wiċċek mad-dipartiment governattiv relativ biex issolvi l-kwistjoni, u dan jista' jinvolvi wkoll li tqabbad avukat.

- Tħassib ewlieni jekk beħsiebek taħdem għal rasek huwa li r-responsabbiltà tiegħek ma tkunux limitata – jiġifieri l-finanzi personali u l-assi tiegħek ma jkunux protetti jekk jiġri li tfalli jew jekk xi klijent ifittxek bil-qorti. Parzjalment – u dan jiddependi minn kemm hu espost għar-riskju n-negozju jew is-servizz li



tipprovdi – tista' tnaqqas dan ir-riskju billi thallas polza ta' assikurazzjoni ta' indennizz professjonali.

- Jekk tiddeċiedi li topera permezz ta' kumpanija b'responsabbiltà limitata, hemm spejjeż strutturali li jkollok tidhol għalihom kemm fit-twaqqif tal-kumpanija kif ukoll kull sena. Meta tirreġistra l-kumpanija tiegħek mal-Malta Business Registry tkun trid tiffinanzja l-kapital azzjonarju, fejn il-minimu aċċettat huwa €1,165 (25% minnhom iridu jithallsu qabel ir-reġistrazzjoni). Bħala parti mill-proċess tar-reġistrazzjoni ikollok bżonn tfassal Memorandum ta' Assoċjazzjoni u Artikoli ta' Assoċjazzjoni.

- Ladarba twaqqaf kumpanija, ikollok bżonn tipproduċi kontijiet verifikati kull sena – li għandhom jiġu sottomessi lill-Awtorità għas-Servizzi Finanzjarji ta' Malta kull sena fiż-żmien preskritt. Fin-nuqqas ta' dan tista' tehel multi. Żomm ukoll f'moħħok li f'każ li n-negozju jmur ħażin, il-proċess ta' likwidazzjoni ta' kumpanija mhux daqstant sempliċi. Hu proċess li jieħu ż-żmien, aktar minn sena, u għalih ikollok bżonn tappunta likwidatur. Ikun hemm bżonn li ssir verifika fid-data tal-likwidazzjoni u l-likwidatur ikun irid jikkonferma li l-bilanċi kollha dovuti lill-VAT u lit-Taxxa fuq id-Dħul ikunu thallsu.

GEMMA hija tal-parir li bħala l-ewwel pass inti taħdem għal rasek waħdek. Għandek tikkunsidra li taqleb għal kumpanija b'responsabbiltà limitata biss jekk in-negozju jibda jikber u jkun qabeż is-snin diffiċli tal-bidu u jkun laħaq livell fejn ikun sar kapaci jsostni lilu nnifsu.

META TAMPJEGA LIL XI HADD FIN-NEGOZJU TIEGHEK

Skont il-liġi dwar l-impjegi f'Malta, jekk in-negozju tiegħek jikber u inti tiddeċiedi li timpjega persuna oħra, tkun trid tirreġistra mal-awtoritajiet tat-taxxa biex tingħata numru tal-PE (Permission to Employ) billi tapplika online fuq din il-link: **applika għan-numru tal-PE**.

Ikun hemm bżonn li l-formola ta' **dikjarazzjoni** tiġi stampata, iffirmata u mimlija biex issir l-applikazzjoni għan-numru tal-PE. Ladarba tiġi sottomessa din il-formola, fi ftit jiem inti tingħata numru tal-PE. Dan in-numru trid tikkwota kull meta tħallas it-Taxxa fuq id-Dhul tal-

impjegat u l-Kontribuzzjonijiet tas-Sigurtà Soċjali. Meta jinħareġ in-numru tal-PE, tkun trid tirreġistra l-impjegat il-ġdid tiegħek ma' Jobs Plus billi timla l-**formola ta' ingaġġ** rigward l-impjegat il-ġdid fl-ewwel jum ta' impjieg tiegħu / tagħha.

Ikollok bżonn tnaqqas il-Kontribuzzjonijiet tas-Sigurtà Soċjali u t-Taxxa tad-Dhul tal-impjegati tiegħek mill-payslip u tħallas l-ammonti dovuti lill-Kummissarju tat-Taxxa sal-15 tax-xahar ta' wara. Importanti li timla **l-formola FS5** kull xahar u tibgħatha lid-Dipartiment tat-Taxxa flimkien mal-ħlas. **Il-formola FS5** hija disponibbli online ukoll biex tkun tista' tħallas online.



IL-KONTRIBUZZJONIJIET TAS-SIGURTÀ SOĊJALI



Dan li ġej għandu x'jaqsam mal-ħlas tal-Kontribuzzjonijiet tas-Sigurtà Soċjali:

Inti bħala persuna li taħdem għal rasek

Il-Kontribuzzjonijiet tat-Tieni Klassi jiġihallu minn kull min għandu dħul li jeċċedi €910 minn attività ekonomika u li ma jkunx impjegat. L-Att dwar is-Sigurtà Soċjali jiddefinixxi żewġ kategoriji ta' persuni li huma rikjesti li jhallsu Kontribuzzjonijiet tat-Tieni Klassi kif ġej:

Persuni li jimpjegaw lilhom

infushom: persuni li għandhom dħul minn sengħa, negozju, professjoni, vokazzjoni jew xi attività ekonomika oħra li jkun jaqbeż €910 fis-sena.

Persuni li jaħdmu għalihom

infushom: persuni li għandhom dħul minn kirjiet, investimenti, qligħ kapitali jew kwalunkwe dħul ieħor.

Dawn iż-żewġ termini jistgħu joħolqu ċerta konfużjoni, għaliex waqt li fid-diskors normali kif ukoll taħt l-Atti dwar it-Taxxi persuna titqies bħala li "taħdem għal rasha", taħt l-Att dwar is-Sigurtà Soċjali l-istess persuna tissejjah "persuna li timpjega lilha nnifisha".

Ir-rati ta' Kontribuzzjonijiet tas-Sigurtà Soċjali tat-Tieni Klassi jkunu bbażati fuq il-profitt nett annwali jew id-dħul nett annwali għas-sena ta' qabel dik li fiha jiġihallu l-Kontribuzzjonijiet. Ir-rata fil-ġimgħa tkun ekwivalenti għal 15% tad-dħul nett (fil-każ ta' persuni li jaħdmu għalihom infushom) jew tal-profitt nett (fil-każ ta' persuni li jimpjegaw lilhom infushom) diviż bi 52.

Rati tat-Tieni Klassi. Għal negozju li jkun għadu fil-bidu, ir-rata għall-ewwel

sena tkun €30.77 fil-ġimgħa (għall-2020). Id-dati għall-ħlas tal-Kontribuzzjonijiet tas-Sigurtà Soċjali (Tieni Klassi) huma l-istess bħal dawk tat-Taxxa Provvizorja, jiġifieri t-30 ta' April (skont kemm-il Tnejn ikun hemm bejn Jannar u April), il-31 ta' Awwissu (skont kemm-il Tnejn ikun hemm bejn Mejju u Awwissu), u l-21 ta' Diċembru (skont kemm-il Tnejn ikun hemm bejn Settembru u Diċembru). Tiġi imposta kontribuzzjoni addizzjonali ta' 1% kull xahar fuq ħlasijiet ta' Kontribuzzjonijiet tas-Sigurtà Soċjali li jsiru tard jew li ma jithallsux.

II-Kontribuzzjonijiet tas-Sigurtà Soċjali tal-impjegat tiegħek

Kull min għalaq is-16-il sena imma mhux il-65 sena, u li qiegħed f'impjegat assigurabbli, huwa dovut iħallas il-Kontribuzzjonijiet tas-Sigurtà Soċjali. Dawn jithallsu f'rati kull ġimgħa. Kull sena f'attività bi qligħ ikun fiha 52 jew 53 kontribuzzjoni (skont kemm-il Tnejn ikun hemm fis-sena) u tinħadem fuq ir-rekord tal-kontribuzzjonijiet tal-impjegat.

L-impjegat tiegħek ikun dovut iħallas Kontribuzzjonijiet tas-Sigurtà Soċjali tal-Ewwel Klassi skont ir-rati ta' kontribuzzjoni applikabbli. Il-Kontribuzzjonijiet tas-Sigurtà

Soċjali ta' persuna impjegata jissejhu Kontribuzzjonijiet tal-Ewwel Klassi u jithallsu bi tnaqqis dirett mill-pagi tal-istess impjegat. Normalment, ir-rata mħallsa jew imnaqqsa mill-paga tal-impjegat tiegħek tkun ekwivalenti għal dik li tithallas minnek bħala persuna li tħaddem.

Ir-rata tal-Kontribuzzjonijiet tas-Sigurtà Soċjali dovuta hija bbażata fuq id-dħul li jkun ġej mill-"paga bażika fil-ġimgħa". Il-paga bażika fil-ġimgħa ma tinkludix allowances, bonusijiet u / jew sahra maħduma f'xi ġimgħa partikolari.

Impjegati part-time li jaħdmu inqas minn 40 siegħa fil-ġimgħa u li jaqilgħu inqas mill-Paga Minima Nazzjonali (fil-ġimgħa) jistgħu jagħzlu li s-sehem tagħhom tal-Kontribuzzjonijiet tas-Sigurtà Soċjali jithallas bir-rata ta' 10% tal-paga bażika fil-ġimgħa. Din ir-rata tissejjaħ ir-"rata pro rata" u ma tapplikax għas-sehem li trid tħallas int, li għandu jkun skont ir-rata sħiħa applikabbli fil-ġimgħa.

Is-sehem tal-Kontribuzzjonijiet tas-Sigurtà Soċjali kemm tiegħek kif ukoll tal-impjegat tiegħek huma pagabbli minnek lill-Kummissarju tat-Taxxi f'pagamenti kull xahar. Ir-rati applikabbli għall-Kontribuzzjonijiet tal-Ewwel Klassi jinstabu f'din il-[link](#).

IT-TAXXA FUQ ID-DHUL

Dan li ġej għandu x'jaqsam mal-ħlas tat-Taxxa fuq id-Dhul:

It-Taxxa fuq id-Dhul tiegħek

Matul is-sena tkun trid taġmel tliet ħlasijiet bil-quddiem fit-30 ta' April (20%), fil-31 ta' Awwissu (30%) u fil-21 ta' Diċembru (50%) bħala Taxxa Provvizorja. Dan il-ħlas bil-quddiem huwa bbażat fuq id-dhul taxxabbli għas-sena ta' qabel. Għall-ewwel sena tan-negozju m'intix obligat tħallas ebda Taxxa Provvizorja. Int obligat tħallas it-taxxa dovuta għas-sena bażi 2019 sat-30 ta' Ġunju 2020, li hija d-data tas-sottomissjoni tal-formola tas-self-assessment li tkopri s-sena bażi 2019.

Meta xi Taxxa Provvizorja ma tithallasx sad-data dovuta, tiġi imposta taxxa addizzjonali ta' 1% kull xahar (jew parti minnu). Taxxa addizzjonali bħal din tkompli tiżdied sad-data attwali tal-ħlas jew sad-data li fiha inti tkun obligat tħallas it-taxxa.



Jekk inti ċert li t-taxxa dovuta minnek għas-sena se tkun inqas mill-benchmark tat-Taxxa Provvizorja, tista' timla **I-P.T. Reduction Form** u tibgħatha bil-posta. Tista' wkoll tnizzel il-**P.T. Reduction Form** online. Fuq din il-formola għandek tindika l-ammont tat-taxxa li inti tistma li se jkun pagabbli għas-sena.

Ogġhod partikolarment attent meta tuża **I-P.T. Reduction Form** minħabba li jekk tuża din il-formola biex ttiprova tikseb xi vantaġġ mhux dovut billi tħallas ammont ta' Taxxa Provvizorja aktar baxx milli suppost, tkun qed taġmel lilek innifsek sugġett għal Taxxa Provvizorja

Addizzjonali ta' 1% kull xahar fuq l-ammont mhux imħallas – f'każ li t-taxxa dovuta għall-perijodu bażi tkun oġġla mit-total tat-Taxxa Provviżorja mnaqqsa li tkun hallast.

Ir-**rati tat-taxxa** għas-sena bażi 2020 jinstabu f'din il-**link**.

It-Taxxa fuq d-Dhul tal-impjegat/i tiegħek

F'Malta, is-sistema tat-Taxxa fuq id-Dhul għal individwu hija waħda progressiva, jiġifieri aktar ma jkun għoli d-dhul, aktar tkun it-taxxa dovuta. Il-Final Settlement System (fil-qosor FSS), li hi maħsuba l-aktar għall-impjegati u l-pensjonanti, hija disinjata b'mod li t-tnaqqis tat-taxxa mill-emolumenti jsir b'mod

preċiż. Din il-metodoloġija tiżgura li jitnaqqas l-ammont korrett ta' taxxa mill-emolumenti gross fl-istess ħin li wieħed jirrevidi, u b'hekk tnaqqas il-possibbiltà ta' rifużjonijiet jew talbiet kbar tat-taxxa. Ir-**rati tat-taxxa** għas-sena bażi 2020 jinstabu f'din il-**link**.

Kull xahar int għandek tnaqqas minn ras il-għajn dak l-ammont ta' taxxa li jkun pagabbli fuq il-paga/i u tibgħathom lid-Dipartiment tat-Taxxi permezz tal-formola FS5 ta' kull xahar.

Kull sena, għandek tissottometti r-Rendikont ta' Rikonċiljazzjoni Annwali (**Formoli FS3 u FS7**). Jekk in-numru ta' formoli FS3 ikun inqas minn 10, tista' tagħżel li tissottometti **d-dokumenti tal-FSS tal-aħħar tas-sena manwalment jew elettronikament**. Jekk in-numru ta' formoli FS3 ikun 10 jew aktar, inti tkun obbligat tibgħat id-**dokumenti tal-aħħar tas-sena elettronikament**. Il-formoli tal-FSS manwali kollha għandhom jintbagħtu fl-indirizz li ġej sal-15 ta' Frar tas-sena ta' wara:

**L-Uffiċċju tal-Kummissarju tat-Taxxi
Central Mailing Unit, Blokk 3, Il-Furjana**

L-ISKEMA MICRO INVEST

Malta Enterprise toffri diversi skemi lill-imprizi, inklużi start-ups, negozji tal-familja u persuni li jaħdmu għal rashom biex jinvestu fin-negozju tagħhom, ikunu innovattivi, jespandu jew jiżviluppaw l-operat tagħhom. Permezz tal-Iskema Micro Invest int tkun issapportjat permezz ta' kreditu tat-taxxa ekwivalenti għal percentwal tan-nefqa eliġibbli, inkluż il-pagi ta' impjegati godda li tkun daħħalt miegħek.



Malta Enterprise tapprova kreditu ta' taxxa ekwivalenti għal 45% tal-ispiza eliġibbli. Kreditu ta' taxxa ta' 65% japplika għal imprizi li joperaw minn Għawdex. Il-kreditu ta' taxxa massimu eliġibbli għal kull entità huwa limitat għal €50,000 fuq kwalunkwe perijodu ta' tliet snin konsekuttivi. Il-limitu massimu għall-entitajiet li joperaw minn Għawdex, dawk reġistrati bħala negozji tal-familja, kif ukoll dawk l-imprizi li 50% tat-titolu tagħhom hu attribwit lil nisa huwa ta' €70,000.

L-ispejjeż mitluba jridu jkunu ġew fatturati bejn l-1 ta' Jannar u l-31 ta' Diċembru tas-sena li tiġi qabel dik li fiha ssir it-talba. L-ispejjeż mitluba ma għandhomx ikunu assistiti (lanqas parzjalment) b'miżuri oħra ta' incentivi. L-ispejjeż mitluba għandhom ikunu koperti b'dokumentazzjoni fiskali xierqa.

Wieħed jista' japplika għal kreditu tat-taxxa fuq dawn l-ispejjeż li ġejjin:

- Spejjeż għal Pagi – l-imprizi eliġibbli jistgħu japplikaw għal kreditu tat-taxxa għal żieda fl-ispejjeż minfuq f'pagi fejn din tkun aktar minn 3%;
- Spejjeż għal Tagħmir u Rinovar – ikun hemm bżonn evidenza fotografika;
- Spejjeż għal Investment – jinkludu makkinarju, teknoloġija (apparat, hardware u software), tagħmir u strumenti;
- Spejjeż għal Vetturi Kummerċjali;
- Spejjeż għal Sistema PV.

Aktar informazzjoni dwar l-Iskema Micro Invest tinstab fuq **il-linji gwida tal-inċentivi** pprovduti minn Malta Enterprise. Il-formoli tal-applikazzjoni jridu jiġu pprezentati **online**.